

Государственная итоговая аттестация выпускников общеобразовательных организаций как механизм независимой и объективной оценки результатов образовательной деятельности учреждения, образовательной деятельности каждого педагога, образовательных достижений каждого обучающегося, определяет уровень качества образования и эффективность работы школы, системы образования в целом.

Результаты ЕГЭ ГБОУ СОШ №17 г. Сызрани определены следующими статистическими показателями:

- количество участников ЕГЭ;
- количество предметов на ЕГЭ, выбранных выпускниками;
- средний тестовый балл (по стообальной шкале) по всем предметам ЕГЭ;
- количество выпускников (человек и %), сдававших на ЕГЭ предметы по выбору;
- количество выпускников (человек и %), с результатом ниже минимального тестового балла;
- количество выпускников (человек и %), получивших на ЕГЭ максимальное количество баллов (80 и более).

#### РЕЗУЛЬТАТЫ ЕГЭ

В 2016 году государственную итоговую аттестацию в форме ЕГЭ проходили все выпускники 11 класса - 21 человек и 1 экстерн.

В 2016 году, как и в прошлые годы, ЕГЭ проводился по перечню, установленному Минобрнауки России, который включает 14 общеобразовательных предметов. Выпускники 2016 года сдавали ЕГЭ по следующим предметам:

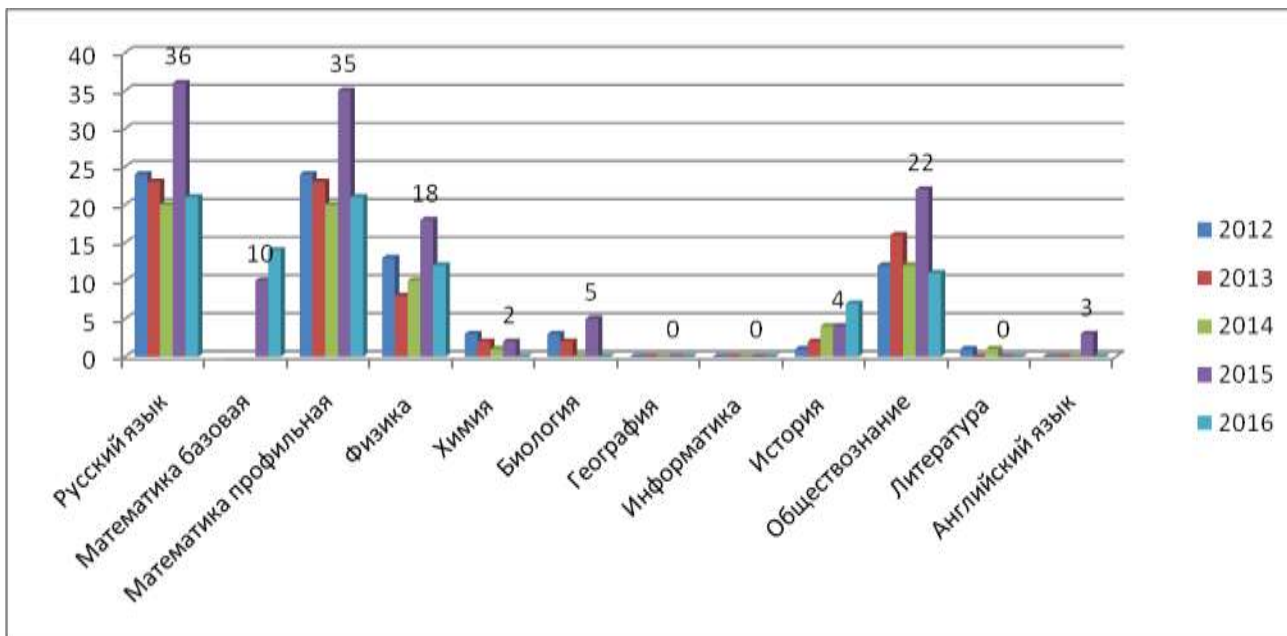
Таблица № 1

#### Выбор выпускниками 11 класса предметов для ЕГЭ

№	Предмет	2012		2013		2014		2015		2016	
		ч	%	ч	%	ч	%	ч	%	ч	%
1	Русский язык	24	100%	23	100%	20	100%	36	100%	21	100%
2	Математика базовая							10	28%	14	66%
	Математика профильная	24	100%	23	100%	20	100%	35	97%	21	100%
3	Физика	13	54%	8	35%	10	50%	18	50%	12	57%
4	Химия	3	13%	2	9%	1	5%	2	6%	0	0
5	Биология	3	13%	2	9%	0	0	5	14%	0	0
6	География	0	0	0	0	0	0	0	0	0	0
7	Информатика	0	0	0	0	0	0	0	0	0	0
8	История	1	4%	2	9%	4	20%	4	11%	7	33%
9	Обществознание	12	50%	16	70%	12	60%	22	61%	11	52%
10	Литература	1	4%	0	0	1	5%	0	0	0	0
11	Английский язык	0	0	0	0	0	0	3	8%	0	0

Диаграмма 1

**Динамика выбора выпускниками муниципальных образовательных организаций предметов для ЕГЭ**



Самыми востребованными предметами для сдачи ЕГЭ в течение нескольких лет являются обществознание, физика, история.

Наименее востребованными вновь оказались иностранные языки и география, уменьшилось число участников ЕГЭ, выбирающих химию, литературу.

Проведён анализ выбора дальнейшего пути выпускников после окончания школы, в том числе поступление в ВУЗы. В соответствии с нормативными документами ВУЗов, определяющих перечень предметов для поступления, большинство выпускников выбирают оптимальное число экзаменов (три или четыре) для продолжения своего образования. Наибольшее количество выпускников ЕГЭ сдавали по 3 предмета (2 обязательных и 1 по выбору) – 13 чел (62%) и по 4 предметам – 7 чел (35%). Небольшое количество выпускников сдавало 5 предметов-1 человек (5%).

Таблица № 2

### Выбор выпускниками количества предметов на ЕГЭ в 2016 году

Количество выпускников, сдававших ЕГЭ (по числу предметов)											
ОУ	всего	только обязательные		по выбору							
				1		2		3		>3	
		ч	%	ч	%	ч	%	ч	%	ч	%
СОШ17	21	0	0	13	62	7	35	1	5		0

Для определения своего дальнейшего профессионального пути большинство выпускников использовали результаты всех предметов, сдававшихся на ЕГЭ, что говорит об эффективности сделанного выпускниками выбора предмета на ЕГЭ. Причинами выбора сдачи предметов на ЕГЭ стали осознанный выбор выпускниками ВУЗа (ССУЗа) для получения профессионального образования.

Таблица № 3

### Результаты ЕГЭ в 2016 году

Предмет	Количество сдававших	Мин. балл, установленное	Кол-во участников в с	Средний балл	Мак. балл, полученный участниками	Кол – во участников, набравших

	экзамен	нный Рособрнад зором	результат ом ниже минималь ного балла	По школе	По ЗУ	По Самарской области	ЕГЭ	<u>свыше 80 баллов</u>
Русский язык		36 (24)	0	<b>77,71</b>	<b>74,31</b>		98	8
Математика профильная		27	1	<b>49,1</b>	<b>47,84</b>		74	0
Математика базовая		3	0	<b>4,4</b>	<b>4,23</b>	<b>4,2</b>	5	6
Физика	12	36	0	48,25			60	0
Обществозна ние	22	42	0	64,45			78	0
История	4	32	0	61,43			81	1

Сравнение показателей средних баллов по школе и **Западному управлению** показывает, что в 2016 году по русскому языку и математике результаты выше, чем в округе.

Таблица № 5

**Выполнение заданий части I (Задания с кратким ответом)**

№	Проверяемые умения	Количество выполнивших	% выполнивших
1	Информационная обработка письменных текстов различных стилей и жанров	21	100%
2	Средства связи предложений в тексте	19	90%
3	Лексическое значение слова	21	100%
4	Орфоэпические нормы(постановка ударения)	17	81%
5	Лексические нормы (употребление слова в соответствии с точным лексическим значением и требованием лексической сочетаемости)	17	81%
6	Морфологические нормы (образование форм слова)	18	86%
7	Синтаксические нормы Нормы согласования Нормы управления	21	100%
8	Правописание корней	16	76%
9	Правописание приставок	20	95%
10	Правописание суффиксов различных частей речи (кроме -Н-/-НН-)	20	95%
11	Правописание личных окончаний глаголов и суффиксов причастий	19	90%
12	Правописание НЕ и НИ	19	90%
13	Слитное, дефисное, раздельное написание слов	17	81%
14	Правописание -Н- и -НН- в различных частях речи	18	86%
15	Знаки препинания в простом осложнённом предложении (с однородными членами) Пунктуация в сложносочинённом предложении и простом предложении с однородными членами	20	95%
16	Знаки препинания в предложениях с обособленными членами (определениями, обстоятельствами, приложениями, дополнениями)	18	86%

17	Знаки препинания в предложениях со словами и конструкциями, грамматически не связанными с членами предложения	18	86%
18	Знаки препинания в сложноподчинённом предложении	11	52%
19	Знаки препинания в сложном предложении с разными видами связи	12	57%
20	Текст как речевое произведение. Смысловая и композиционная целостность текста	15	71%
21	Функционально-смысловые типы речи	11	52%
22	Лексическое значение слова. Синонимы. Антонимы. Омонимы. Фразеологические	14	66%
23	Средства связи предложений в тексте	11	52%
24	Речь. Языковые средства	20	95%

Анализ выполнения заданий части I показывает, что на низком уровне выполнены задания 18-52% (Знаки препинания в сложноподчинённом предложении), 19-57% (Знаки препинания в сложном предложении с разными видами связи, 21-52% (Функционально-смысловые типы речи-22%), 22-66% (Лексическое значение слова. Синонимы. Антонимы. Омонимы. Фразеологические обороты), 23 - 52%(Средства связи предложений в тексте -22%)

На высоком уровне выполнены задания 1 (Информационная обработка письменных текстов различных стилей и жанров -100%), 3 (Лексическое значение слова-100%), 7 (Синтаксические нормы Нормы согласования.Нормы управления), 15 (Знаки препинания в простом осложнённом предложении (с однородными членами) Пунктуация в сложносочинённом предложении и простом предложении с однородными членами -95%), 24 (Речь. Языковые средства -95%).

Таблица № 6

### Выполнение заданий части II

№	Критерии оценивания	Максимальный балл	Количество выполнивших	Количество получивших максимум баллов
C1	Формулировка проблем исходного текста	1	20	20
C2	Комментарий к сформулированной проблеме исходного текста	2	20	15
C3	Отражение позиции автора исходного текста	1	20	20
C4	Аргументация экзаменуемым собственного мнения по проблеме	3	20	8
C5	Смысловая цельность, речевая связность и последовательность изложения	2	21	12
C6	Точность и выразительность речи	2	20	10
C7	Соблюдение орфографических норм	3	18	6
C8	Соблюдение пунктуационных норм	3	16	6
C9	Соблюдение языковых норм	2	17	14
C10	Соблюдение речевых норм	2	20	10

C11	Соблюдение этических норм	1	21	21
C12	Соблюдение фактологической точности в фоновом материале	1	19	19

Анализ выполнения заданий части 2 показывает, что 100% выпускников сумели сформулировать проблему исходного текста, отразить позиции автора исходного текста. Особую трудность вызвало задание на соблюдение пунктуационных и языковых норм .

95% выпускников смогли аргументировать собственное мнения по проблеме текста.

### Распределение участников ЕГЭ по тестовым баллам в 2015 году

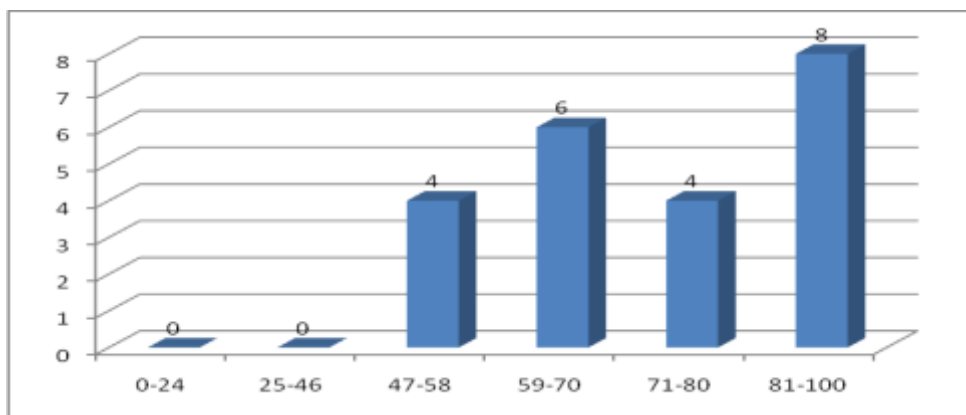
Таблица №7

#### Русский язык

Количество участников ЕГЭ	Интервал тестовых баллов					
	0-24	25-46	47-58	59-70	71-80	81-100
21	0	0	4	6	4	8

Диаграмма 2

#### Распределение участников ЕГЭ по русскому языку по тестовым баллам



Анализ распределения участников ЕГЭ по русскому языку по тестовым баллам показывает, что наибольшее количество учащихся набрали на экзамене от 81 до 98 баллов, что свидетельствует о достаточно высоком уровне освоении ими основного содержания курса русского языка. В 2015-2016

Таблица № 9

#### Выполнение заданий части 1 (Задания с кратким ответом)

№ задания	Проверяемые умения	Количество выполнивших задание	% выполнивших задание
1	Уметь использовать приобретённые знания и умения в	21	100%

	практической деятельности и повседневной жизни		
2	Уметь использовать приобретённые знания и умения в практической деятельности и повседневной жизни	21	100%
3	Уметь выполнять действия с геометрическими фигурами, координатами и векторами	21	100%
4	Уметь строить и исследовать простейшие математические модели	13	62%
5	Уметь решать уравнения и неравенства	21	100%
6	Уметь выполнять действия с геометрическими фигурами, координатами и векторами	18	86%
7	Уметь выполнять действия с функциями	12	57%
8	Уметь выполнять действия с геометрическими фигурами, координатами и векторами	9	43%
9	Уметь выполнять вычисления и преобразования	14	66%
10	Уметь использовать приобретённые знания и умения в практической деятельности и повседневной жизни	4	19%
11	Уметь строить и исследовать простейшие математические модели	8	38%
12	Уметь выполнять действия с функциями	11	52%

Анализ выполнения заданий части I показывает, что на высоком уровне (100%) справились с заданиями: 1,2 (Уметь использовать приобретённые знания и умения в практической деятельности и повседневной жизни), 3 (Уметь выполнять действия с геометрическими фигурами, координатами и векторами), 5 (Уметь решать уравнения и неравенства). На низком уровне справились с заданиями: 7 (Уметь выполнять действия с функциями -57%), 8 (Уметь выполнять действия с геометрическими фигурами, координатами и векторами -43%), 10 (Уметь использовать приобретённые знания и умения в практической деятельности и повседневной жизни -19%), 11 (Уметь строить и исследовать простейшие математические модели -38%), 12 (Уметь выполнять действия с функциями -52%).

Таблица № 10

### Выполнение заданий части 2 (Задания с развернутым ответом)

№ задания	Проверяемые умения	Количество выполнивших задание	% выполнивших задание
13	Уметь решать уравнения и неравенства	11	52%
14	Уметь выполнять действия с геометрическими фигурами, координатами и векторами	1	5%
15	Уметь решать уравнения и неравенства	4	19%
16	Уметь выполнять действия с геометрическими фигурами, координатами и векторами	1	4%
17	Уметь использовать приобретённые знания и умения в практической деятельности и повседневной жизни	1	4%
18	Уметь решать уравнения и неравенства	0	0

19	Уметь строить и исследовать простейшие математические модели	6	29%
----	--	---	-----

Анализ выполнения заданий части 2 показывает, что выпускники выполнили задания 13 (Уметь решать уравнения и неравенства -52%), 15 (Уметь решать уравнения и неравенства -19%), 19 (Уметь строить и исследовать простейшие математические модели-29%).

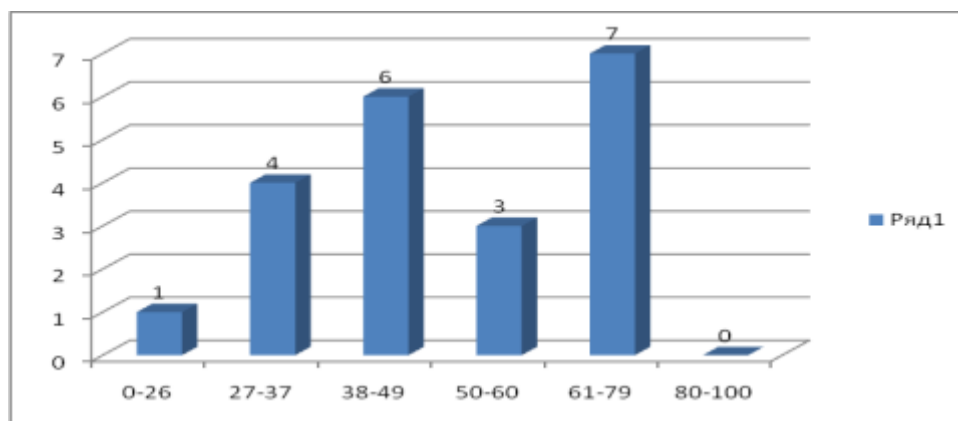
Таблица № 11

### Распределение участников ЕГЭ по математике по тестовым баллам

Количество участников ЕГЭ	Интервал тестовых баллов					
	0-26	27-37	38-49	50-60	61-79	80-100
21	1	4	6	3	7	0

Диаграмма 3

### Распределение участников ЕГЭ по математике по тестовым баллам



Анализ распределения участников ЕГЭ по математике по тестовым баллам показывает, что большинство учащихся набрали на экзамене от 38 до 49 баллов и от 61 до 79 баллов, что свидетельствует о достаточном уровне математической подготовки учащихся.

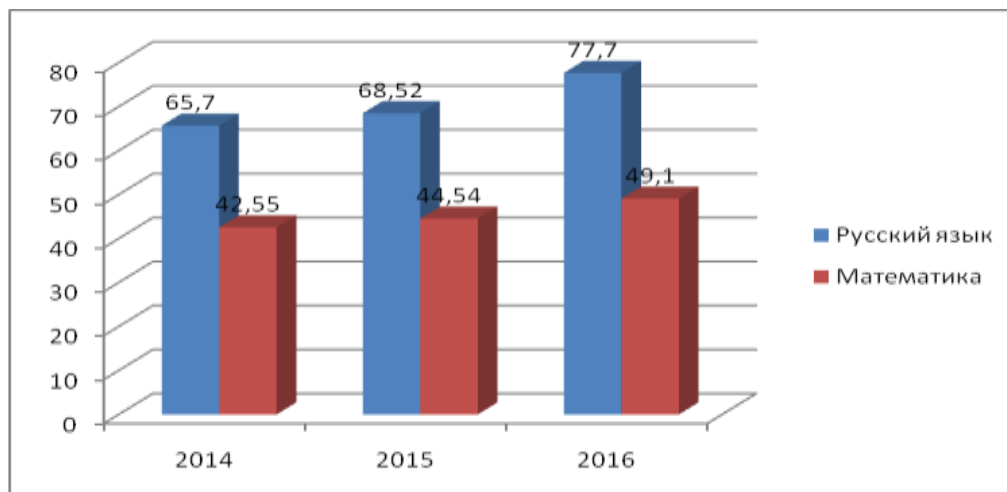
Таблица № 12

### Сопоставительные результаты среднего балла ЕГЭ за три года по русскому языку и математике по школе

Предмет	Средний балл по школе		
	2014	2015	2016
Русский язык	65,7	68,52	77,7
Математика	42,55	44,54	49,1

Диаграмма 4

## Сопоставительные результаты среднего балла ЕГЭ за три года по русскому языку и математике по школе



Выводы: сравнительный анализ результатов ЕГЭ за три года по русскому языку и математике показывает, что наблюдается положительная динамика роста показателей среднего балла по русскому языку и по математике.

### Анализ выбора учащимися экзаменов в форме ЕГЭ

Согласно Порядку проведения государственной итоговой аттестации обучающихся, освоивших основные общеобразовательные программы среднего общего образования, выпускники на добровольной основе по своему выбору сдавали экзамены в форме ЕГЭ по следующим предметам: история, физика, химия, литература, обществознание.

Имея возможность сдавать в общей сложности до 13 предметов, участники ЕГЭ делают свой выбор, ориентируясь на те учебные заведения, в которых они хотели бы продолжить свое образование.

В 2016 году наиболее востребованными предметами по выбору в форме ЕГЭ, как и в прошлые годы, являются: обществознание (11 человека) и физика (12 человек).

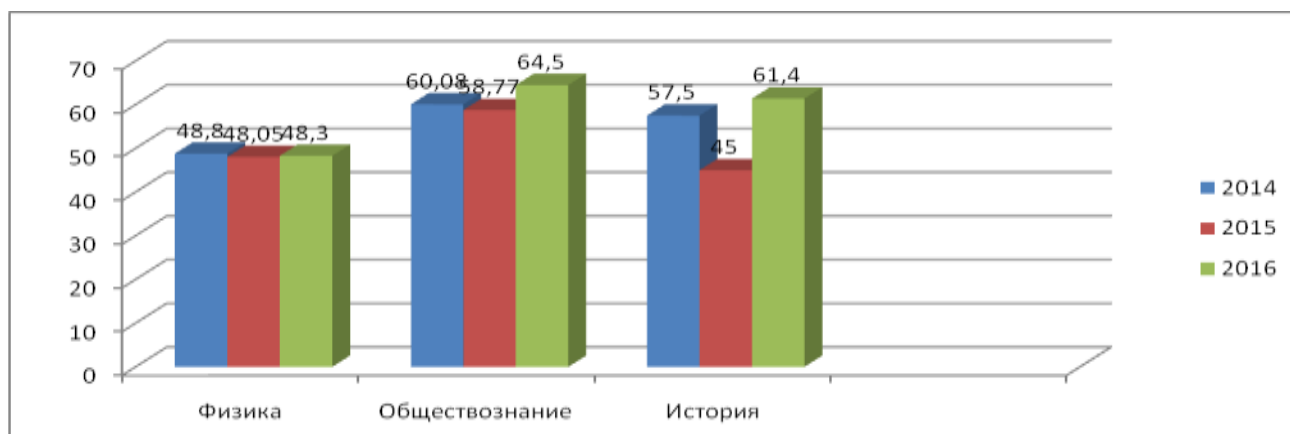
Таблица № 14

### Сопоставительные результаты показателей среднего балла экзаменов по выбору форме ЕГЭ за три года по школе

Предмет	2014	2015	2016
Физика	48,8	48,05	48,3
Обществознание	<b>60,08</b>	58,77	64,5
История	57,5	45,0	61,4



**Сопоставительные результаты показателей среднего балла экзаменов по выбору форме ЕГЭ за три года по школе**



Анализ результатов экзаменов по выбору форме ЕГЭ за последние три года показывает скачкообразную динамику показателей среднего балла ЕГЭ по школе по всем предметам.

Таблица № 15

**Динамика числа выпускников, не преодолевших минимальный порог на ЕГЭ**

Предмет	2010	2011	2012	2013	2014	2015	2016
Математика (профильный уровень)	2	0	0	2	0	4	1
Физика	0	1	1		0	1	0
Химия	0	0	0	1	0	0	0
Обществознание	0	0	0	1	0	0	0